



ADiC

nov2023




PROGRAMA DE AÇÃO ORÇAMENTO

2024

... documento elaborado para operacionalizar os objetivos e as estratégias delineadas pela Direção, tem a vigência de um ano, e integra um conjunto de ações, projetos e valores.

ADIC - Associação de Defesa do Idoso e da Criança de Vilarinho, Lousã
T: +351 239 995 690 | F: +351 239 995 332 | W: www.adic.pt
Rua do Outeiro, nº 4 | Vilarinho | 3200-408 Vilarinho



PROGRAMA DE AÇÃO E ORÇAMENTO



Conteúdo

| | |
|---|----|
| ÍNDICE | 1 |
| ENQUADRAMENTO ECONÓMICO E SOCIAL..... | 4 |
| METOLOGIA PARA CONSTRUÇÃO DO PROGRAMA DE AÇÃO E ORÇAMENTO 2024..... | 6 |
| PROGRAMA DE AÇÃO | 7 |
| » CENTRO SOCIAL..... | 7 |
| ACORDOS COM A SEGURANÇA SOCIAL | 8 |
| » PRINCÍPIOS DE AÇÃO..... | 8 |
| MISSÃO | 8 |
| VISÃO | 8 |
| VALORES | 8 |
| GESTÃO ESTRATÉGICA, QUALIDADE E AUDITORIA..... | 9 |
| » ÁREA SÉNIOR..... | 10 |
| CENTRO DE DIA e ERPI (Lar)..... | 10 |
| Objetivos para 2024..... | 10 |
| Plano de atividades Semanal – Gerontologia e Animação Sociocultural | 11 |
| Plano de atividades Anual – Gerontologia e Animação Sociocultural..... | 11 |
| SERVIÇO DE APOIO DOMICILIÁRIO | 12 |
| Objetivos para 2024..... | 12 |
| » ÁREA SOCIO EDUCATIVA (INFÂNCIA)..... | 13 |
| JARDIM DE INFÂNCIA..... | 13 |
| Objetivos para 2024..... | 13 |
| » ÁREA SOCIAL / COMUNITÁRIA | 14 |
| » GESTÃO ORGANIZACIONAL | 14 |
| RECURSOS HUMANOS | 14 |
| SUSTENTABILIDADE DA ORGANIZAÇÃO | 15 |
| COMUNICAÇÃO E CULTURA | 16 |
| Objetivos para 2024..... | 16 |
| » REDES, PARCERIAS E COOPERAÇÃO | 16 |

PROGRAMA DE AÇÃO E ORÇAMENTO

| | |
|---|----|
| » AVALIAÇÃO E CONTROLO | 18 |
| ... EM RESUMO | 18 |
| ORÇAMENTO..... | 19 |
| » INTRODUÇÃO | 19 |
| » MEMÓRIA JUSTIFICATIVA | 19 |
| » GASTOS..... | 20 |
| » RENDIMENTOS | 21 |
| » GASTOS – EXPLORAÇÃO PREVISIONAL..... | 23 |
| » RENDIMENTOS - EXPLORAÇÃO PREVISIONAL | 25 |
| » ORÇAMENTO PREVISIONAL DE INVESTIMENTOS..... | 27 |
| » RESULTADOS PREVISIONAIS POR RESPOSTA SOCIAL..... | 27 |
| » RESUMO | 27 |
| Resumo em gráfico | 27 |
| » RESULTADOS..... | 28 |
| » RESULTADO LÍQUIDO PREVISIONAL | 28 |
| ... considerações finais | 28 |
| CONSELHO FISCAL..... | 30 |
| Parecer SOBRE PROGRAMA DE AÇÃO E ORÇAMENTO PARA O ANO 2024..... | 30 |
| ASSEMBLEIA GERAL | 31 |
| Termo de Aprovação | 31 |
| FICHA TÉCNICA..... | 32 |





ADIC
ASSOCIAÇÃO DE DEFESADORES

2024

PROGRAMA DE AÇÃO E ORÇAMENTO



NOTA INTRODUTÓRIA

Em observância às disposições estatutário, cumpre apresentar aos Associados o Programa de Ação e Orçamento para o ano de 2024. O programa reflete as linhas de orientação e as prioridades estratégicas definidas pela Direção. Para a execução do programa, apresentam-se as respetivas condições orçamentais.

A elaboração deste documento teve por base uma reflexão prévia e responsável, que conduziu à definição do modelo e das melhores práticas.

As atividades da ADIC, a exemplo da maioria das Instituições de Solidariedade Social, são o último reduto do apoio social, familiar e pessoal da comunidade, exigindo o maior esforço de cuidados a ter com terceiros.

Em 2023 os atuais Órgãos Sociais eleitos findam o ciclo do quadriénio 2020 - 2023, os quais tem a responsabilidade acrescida de elaborar um Plano Estratégico e um Plano de Atividades para 2024, com os quais poderão não serem eleitos para a sua execução.

Mas convictos da confiança depositada pelos Associados nos atuais Órgãos Sociais, com o sentir de dever cumprindo com o que nos tínhamos proposto realizar e com a convicção que muito ainda está por executar, somos a apresentar aos Associados um novo ciclo de estratégias a desenvolver.

Por isso mesmo, o Programa de Ação / Plano de Atividades e Orçamento agora apresentado não é só o documento de apresentação das expectativas e ambições para o ano que se avizinha, mas também marca o início de um novo ciclo que pretendemos que a Instituição protagonize no futuro.

Terminamos agradecendo a todos o empenho que, certamente, a Instituição encontrará em muitos, nomeadamente, colaboradoras, associados, parceiros, voluntários e/ou simples amigos na cabal realização das atividades ora preconizadas.

A Direção da ADIC vem submeter à apreciação e aprovação da Assembleia Geral o Programa de Ação e Orçamento para o ano de 2024.

A Direção

PROGRAMA DE AÇÃO E ORÇAMENTO



ENQUADRAMENTO ECONÓMICO E SOCIAL

Num quadro económico e social em que o desafio global é a demografia e a sua distribuição no planeta, o processo de longevidade, que está interdependente do desenvolvimento socioeconómico de cada país e ligado aos hábitos alimentares e aos cuidados de saúde, contribui para o envelhecimento da população nos países mais desenvolvidos.

Vivemos num mundo com grandes desigualdades sociais e com uma distribuição não equitativa, no qual a Europa se transformou num continente envelhecido.

Em Portugal o problema da longevidade deve-se ao elevado envelhecimento demográfico, ou seja, à relação entre os variados escalões etários na sociedade. Este envelhecimento é medido por um índice que traduz a relação entre o número de seniores, de 65 ou mais anos, e o número de crianças, até aos 14 anos. Ora, de acordo com os Censos, Portugal é hoje o 3.º ou 4.º país mais envelhecido no mundo, o que sobrecarrega o serviço nacional de pensões e de saúde e coloca problemas de produtividade ao país, por falta de mão de obra em idade produtiva.

Nesta perspetiva, o envelhecimento demográfico tornou-se um indicador muito relevante da evolução socioeconómica. O Estado tem aqui grandes desafios de políticas públicas para aumentar a taxa de natalidade, de políticas de migração sustentáveis e planeadas para fazer face às necessidades de mão de obra e de políticas públicas de saúde e de ação social convergentes para a prevenção, mitigação de problemas e redução da necessidade dependência de subsídios.

Os tempos que vivemos são de extrema fragilidade, incerteza e desafio. Estamos perante uma eventual nova crise económica e social que poderá ser de uma recessão grave nos próximos anos, que advém dos últimos anos totalmente absorvidos pela pandemia, posteriormente avassalados pelas consequências da invasão da Rússia à Ucrânia e do mais recente conflito entre Israel e Palestina.

Ao longo destes últimos quatro anos foi realizado um enormíssimo investimento com a construção do Centro Social, na aceleração e na transformação tecnológica na instituição, com a aquisição de novos equipamentos, o que acarretou uma profunda alteração dos métodos de trabalho. Contudo, ainda existe um longo caminho a percorrer, que será uma aposta a consolidar ao longo do próximo quadriénio.

É neste cenário macro que a ADiC desenha o seu Plano Estratégico e que apresenta o seu Programa de Ação e Orçamento para o ano de 2024.

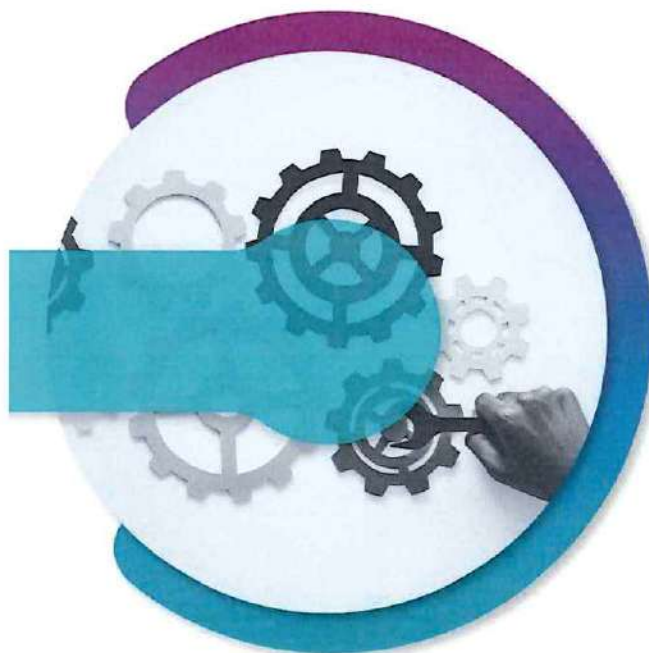
PROGRAMA DE AÇÃO E ORÇAMENTO

Queremos aproveitar a experiência da vivência deste período para continuar a aprofundar a transformação tecnológica, em particular a digital e, em simultâneo, projetar o futuro com apostas na capacitação das famílias, em programas ligados ao apoio social, à saúde e à cultura, no trabalho com cada pessoa e sua resiliência e emancipação, para quebrar ciclos de pobreza e de exclusão social.

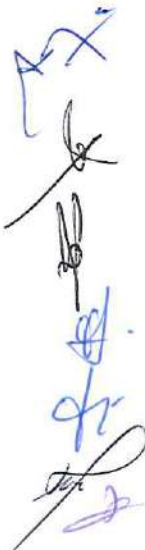
Para isso, vamos apostar na valorização e capacitação dos recursos humanos, promover a harmonia no trabalho, combater os motivos do absentismo e promover a fidelização da trabalhadora da Instituição / ADIC.

Para fazer face aos constrangimentos apresentados, vamos apostar num trabalho sistémico que coloque o Individuo no centro da intervenção, em que a Instituição / ADIC, conjuntamente com as entidades parceiras, públicas ou privadas, irá desenvolver estratégias para melhorar as condições de vida das pessoas. Queremos desenvolver uma ação sistémica e concertada com as políticas públicas, para promover um processo de envelhecimento autónomo e digno, com qualidade de vida e para criar condições para contribuir para o aumento de respostas para as famílias.

É com esta estratégia que pretendemos combater os problemas demográficos, promover a conciliação entre a vida familiar e profissional das famílias e apoiar os mais fragilizados.



PROGRAMA DE AÇÃO E ORÇAMENTO




METOLOGIA PARA CONSTRUÇÃO DO PROGRAMA DE AÇÃO E ORÇAMENTO 2024

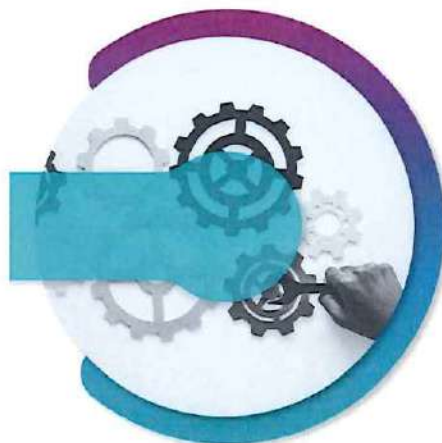
No cumprimento do imperativo legal e estatutário, compete à Direção apresentar à Assembleia Geral o Programa de Ação e o Orçamento para 2024.

O presente programa / plano foi desenvolvido com base nos fundamentos da Missão, Visão e Valores da Instituição, assim como com base na estratégia definida, num enquadramento económico e social de grande incerteza e de elevado risco. A Direção decidiu que o plano de atividades para 2024 deve considerar três pilares de atuação estratégica, a serem aplicados em todas as áreas de intervenção:

- a gestão associada à sustentabilidade;
- a qualidade na perspetiva da melhoria contínua, para reforçar a qualidade dos serviços;
- a relação com a comunidade, naquilo que é proporcionado e recebido pela mesma.

O princípio para elaboração do Orçamento para 2024 assentou numa comparação previsional, efetuada com base nos dados contabilísticos de 2022, na execução de 2023 a 30 de setembro, e na esperança de desenvolvimento sustentável da Instituição, acrescido da expectativa da inflação, dos aumentos salariais por imposição das portarias de extensão e do aumento do RMG, bem como dos juros bancários.

Para o próximo ano transitam os nossos princípios gerais de gestão que continuam assentes em princípios de prudência e equilíbrio, suportado por uma conduta séria, honesta e leal. Aos princípios da definição de défices por área de operação devemos acrescentar a qualidade da receita e a racionalização da despesa.



Segue programa de ação ...

PROGRAMA DE AÇÃO E ORÇAMENTO



» CENTRO SOCIAL

A ADIC, presentemente, com o seu novo Centro Social, passou a ter e a oferecer melhores condições e a sua capacidade no que diz respeito a número de Utentes, por resposta social passou a ser:

- Centro de Dia – capacidade para 40 utentes;
- Serviço de Apoio Domiciliário – capacidade para 60 utentes;
- E.R.P.I. – Estabelecimento Residencial Para Pessoas Idosas) - capacidade para 39 utentes.

Vamos continuar a trabalhar e a colocar o nosso melhor empenho no sentido de todas as nossas respostas sociais serem uma mais-valia para toda a Comunidade que de nós precisa.

Sendo este equipamento novo, vamos manter o mesmo sempre o mais acolhedor e funcional possível, melhorando permanentemente as suas condições, tendo já previsto e orçamentado obras de relevo no novo edifício, as quais foram em devido tempo devidamente identificadas como prioritárias, assim:

- Fechar integralmente, recorrendo à aplicação de alumínio e vidro, a varanda fronteira do edifício, localizada no 1º piso, sendo que da mesma vamos criar uma sala de estar / convívio para os utentes da ERPI (Lar);
- Fechar metade da varanda, localizada junto à entrada principal do edifício, recorrendo à aplicação de alumínio e vidro, criando assim uma sala de espera e de visitas;
- Instalar mais um elevador interno. Este elevador maca-leito é um elevador de passageiros com dimensões, capacidade e recursos apropriados para o transporte de pacientes na própria maca ou leito. O mesmo vai ser instalado entre os dois blocos, no pátio interior e é predominantemente em vidro, com o objetivo de não retirar luz natural aos espaços existentes;

Para segundo plano, uma vez que a tesouraria não permitirá para o presente imediato, face a desenvolvimentos recentes de receita que era espektável receber, ficará ainda:

- Criar na cave uma área de serviços, com cerca de 180 m², devidamente apresentável, digna e completamente segura, onde vão ser instalados o gabinete da Direção e de reuniões, o gabinete de contabilidade, casas de banho, gabinete de fisioterapia e uma área para o culto.

PROGRAMA DE AÇÃO E ORÇAMENTO

Todas estas obras, já se encontram devidamente projetadas e com parecer positivo do ISS, IP, esperamos lançar a obra, ou parte da obra, logo que existam decisões definitivas sobre o resultado final da candidatura aprovada ao PARES 3.0.

ACORDOS COM A SEGURANÇA SOCIAL

A ADIC tem presentemente cinco acordos celebrados e em vigor, a saber: ERPI - Lar (acordo e capacidade para 39 utentes), Jardim-de-infância (acordo para 20 crianças, capacidade para 25), Centro de Dia (acordo e capacidade para 40 Idosos), Serviço de Apoio Domiciliário (acordo e capacidade para 60 Idosos) e Cantinas Sociais (acordo para 8 refeições diárias).

Estes acordos de cooperação (comparticipações) e os que eventualmente venham a ser celebrados no futuro próximo são fundamentais para a manutenção do equilíbrio financeiro da Instituição, além do que se tornam fundamentais para os nossos Utentes.

» PRINCÍPIOS DE AÇÃO

MISSÃO

Apoiar crianças e idosos da extinta freguesia de Vilarinho, primeiramente, e subsidiariamente, das restantes freguesias do concelho da Lousã, trabalhando diretamente junto da comunidade, ou através de parcerias com outros órgãos / projetos concelhios.

VISÃO

Ser reconhecida como uma Instituição que presta apoio a idosos, crianças, famílias e comunidade em geral e que aposta no rigor e na qualidade dos serviços prestados, de forma a garantir a satisfação dos seus Utentes.

VALORES

Ser uma Instituição que cumpra os requisitos contratualizados com o Utente, promovendo a sua satisfação; Cumprir a legislação aplicável e outros referenciais; Apostar na Qualidade dos serviços prestados pelas colaboradoras; Apostar no trabalho em equipa; Promover formação profissional às Colaboradoras da Instituição, permitindo o adequado desempenho da sua atividade profissional e valorização pessoal; Proteger e cuidar com humanidade e respeito, valorizando todos os Utentes sem distinção; Promover melhores cuidados pessoais e de saúde; Proporcionar momentos de lazer; Assegurar o desenvolvimento individual dos Utentes; Melhorar continuamente a eficácia do seu Sistema de Gestão da Qualidade.

PROGRAMA DE AÇÃO E ORÇAMENTO

GESTÃO ESTRATÉGICA, QUALIDADE E AUDITORIA

Para o programa de 2024, consideram-se os três pilares de atuação estratégica da ADiC, mais concretamente, a gestão associada à sustentabilidade, a qualidade na perspetiva da melhoria da qualidade dos serviços e a relação com a comunidade, naquilo que é proporcionado e recebido pela mesma. É neste contexto que são delineados os principais objetivos para o próximo ano.

Na área da gestão, o objetivo de implementar o Sistema de Gestão da Qualidade (SGQ) constitui-se como central para a dinamização dos processos de melhoria contínua e para o aumento da eficiência da Instituição. A melhoria dos processos pode levar a um menor consumo de recursos materiais, de tempo e de recursos financeiros

Ainda de modo a aumentar a eficiência e o controlo dos processos, pretende-se integrar novos instrumentos de gestão e de controlo no âmbito da qualidade. Privilegiam-se instrumentos em ambiente informático, de modo a dar resposta às necessidades internas.

Em paralelo, toma-se como pressuposto continuar a desenvolver sinergias positivas e a colaborar na elaboração e na construção de documentos institucionais de referência, como são os regulamentos internos.

No âmbito da qualidade de serviços, a área da qualidade é fundamental, nomeadamente o desenvolvimento dos planos operacionais de cada setor, alinhados com os planos estratégicos da ADiC, e respetiva definição das melhores práticas e construção e implementação dos instrumentos de controlo necessários.

Por último, no âmbito da comunidade pretende-se contribuir para o fornecimento de um serviço de qualidade que vá ao encontro das reais necessidades e expectativas da comunidade adjacente.

De uma outra perspetiva, a implementação do Sistema de Gestão da Qualidade (SGQ), irá, certamente, desempenhar, por si só, um papel central no cumprimento dos três objetivos institucionais de gestão sustentável, de qualidade dos serviços e de envolvimento com a comunidade.

Proporcionar atividades de desenvolvimento pessoal e prestar cuidados personalizados a crianças e idosos. Apoiar as respetivas famílias, principalmente as da área de influência da freguesia de Lousã e Vilarinho, proporcionando serviços de qualidade, protegendo, respeitando e dignificando os Utentes, consubstanciando a sua satisfação através do trabalho e afeto.

Ser uma Instituição de referência no setor, em eficiência e qualidade, com uma identidade própria, forte e reconhecida.

PROGRAMA DE AÇÃO E ORÇAMENTO

- Vida Humana: Porque cada Ser Humano tem um valor único em si mesmo o que justifica o respeito pessoal e moral por esse Ser.
- Credibilidade: Porque acreditamos no sucesso resultante do nosso empenho e trabalho.
- Motivação: Porque sabemos que Colaboradoras motivados tendem a ser mais eficientes e contribuem de forma positiva para o sucesso da Instituição, atendemos à satisfação das suas necessidades.
- Espírito de Equipa: Porque cada Colaboradora deve sentir que faz parte de um grupo de pessoas que partilham dos mesmos objetivos, e a vontade de fazer o seu melhor resulta a favor da ação Social.

» ÁREA SÉNIOR

CENTRO DE DIA e ERPI (Lar)

Objetivos para 2024

- Ajustar os serviços às necessidades dos utentes
 - Proporcionar, aos utentes, serviços/cuidados diferenciadores e que correspondam às necessidades dos utentes: aulas de música; aulas de ginástica; vinda de cabeleireira e esteticista à instituição; atividades de estimulação cognitiva e sensorial; atividades intergeracionais; sessões de fisioterapia em grupo.
 - Realizar atividades no campo das demências, de modo a prevenir ou diminuir a progressão ou agravamento das mesmas;
 - Recorrer a equipamentos que facilitem o registo e monitorização dos cuidados, proporcionando um serviço eficiente e personalizado;
 - Integrar conhecimentos, metodologias e práticas bem-sucedidas nos nossos serviços promovendo o retardamento dos processos de envelhecimento.
- Promover o envolvimento das famílias
 - Mediar os relacionamentos familiares, de modo a fortalecer os laços afetivos com os utentes;
 - No caso da ERPI, incentivar as visitas de familiares e amigos, bem como a participação nas atividades dinamizadas na Instituição.

PROGRAMA DE AÇÃO E ORÇAMENTO

[Handwritten signatures and initials]

Plano de atividades Semanal – Gerontologia e Animação Sociocultural

| Calendarização | Domínio | Atividades | Objetivos |
|----------------|--|--|--|
| Semanal | Estimulação cognitiva | <ul style="list-style-type: none"> . Terapia orientada para a realidade; . Treino de leitura e de escrita; . Exercícios de memória, linguagem, orientação e atenção; . Jogos de tabuleiro; | <ul style="list-style-type: none"> . Preservar e melhorar o desempenho das funções cognitivas; . Prevenir o declínio cognitivo; . Promover a orientação espacial e temporal; . Fomentar o desenvolvimento emocional e cognitivo; |
| | Atividades de expressão plástica e musicais | <ul style="list-style-type: none"> . Atelier de pintura; . Atelier costura; . Aulas de música; | <ul style="list-style-type: none"> . Desenvolver as capacidades de imaginação e criatividade; . Estimular a memória; . Estimular a motricidade fina; . Dinamizar momentos de convívio, animação e socialização; |
| | Estimulação física e motora | <ul style="list-style-type: none"> . Aulas de atividade física; . Caminhadas; | <ul style="list-style-type: none"> . Promover a sensação de bem-estar; . Fortalecer os músculos; . Promover as competências motoras; |
| | Atividades de desenvolvimento pessoal e social | <ul style="list-style-type: none"> . Datas festivas; . Atividades promovidas por entidades locais; . Visitas lúdicas e culturais ao exterior; | <ul style="list-style-type: none"> . Fortalecer o convívio social; . Respeitar os hábitos e tradições dos idosos; . Combater o estigma associado ao envelhecimento; |
| | Atividades para a saúde | <ul style="list-style-type: none"> . Medição da tensão arterial; . Controlo do peso. | <ul style="list-style-type: none"> . Monitorizar os problemas de saúde dos utentes. |

Plano de atividades Anual – Gerontologia e Animação Sociocultural

| Mês | Tema | Atividades | Objetivos |
|-----------|----------------------------|---|--|
| Janeiro | Dia de Reis | <ul style="list-style-type: none"> . Confeção de um bolo de rei com os utentes; . Lanche convívio; . Cantar das janeiras; | <ul style="list-style-type: none"> . Proporcionar momento de convívio e alegria; . Lembrar as tradições; |
| Fevereiro | Carnaval | <ul style="list-style-type: none"> . Criação individual de máscaras e trajes de Carnaval; . Concurso de máscaras, onde os utentes têm de adivinhar quem está mascarado; | <ul style="list-style-type: none"> . Estimular a motricidade fina; . Desenvolver e estimular a criatividade; . Manter as tradições carnavalescas; |
| Março | Dia da Mulher | <ul style="list-style-type: none"> . Criar e distribuir uma lembrança a cada mulher da instituição; . Lanche convívio; | <ul style="list-style-type: none"> . Valorizar o papel da mulher na sociedade; |
| | Aniversário da instituição | <ul style="list-style-type: none"> . Comemoração do almoço da instituição com almoço convívio; . Tarde de convívio; | <ul style="list-style-type: none"> . Proporcionar momentos de convívio entre sócios, familiares e utentes; |
| | Dia do Pai | <ul style="list-style-type: none"> . Reflexão acerca da importância do papel do pai na vida dos filhos; . Incentivar e proporcionar visitas/telefonemas/videochamadas a todos os filhos dos utentes homens; | <ul style="list-style-type: none"> . Valorizar o papel de pai; . Promover a aproximação com a família; |



ADIC
ASSOCIAÇÃO DE DEFESA DO

2024

PROGRAMA DE AÇÃO E ORÇAMENTO

| | | | |
|----------|--------------------------------|---|--|
| Abril | Páscoa | . Eucaristia Pascal; . Visita Pascal; . Lanche com doces tradicionais desta data (folar, pão de ló...) | . Manter as tradições locais; . Promover o convívio e o bem-estar; . Realização de atividades criativas e recreativas; |
| Maio | Dia da Mãe | . Reflexão acerca da importância do papel da mãe na vida dos filhos; . Incentivar e proporcionar visitas/telefonemas/videochamadas a todos os filhos das utentes; | . Valorizar o papel de mãe; . Estreitar laços com a família; |
| | Dia de Nossa Senhora de Fátima | . Assistir às celebrações de Fátima; . Elaboração de um terço decorativo; | . Valorizar e respeitar as crenças religiosas; |
| | Dia da Família | . Proporcionar uma tarde de jogos tradicionais entre os utentes e as suas famílias; . Criação de um painel com fotos dos utentes e as suas famílias; | . Fortalecer os laços entre os utentes e os seus familiares; . Valorizar o papel dos utentes na família; |
| Junho | Dia da Criança | . Recolha e exposição de mensagens especiais dos utentes a cada criança do Jardim de Infância da instituição; . Momento de partilha entre utentes acerca da infância de cada um; | . Realização de atividades intergeracionais; . Lembrar momentos da infância; . Criar momentos de partilha; |
| | Santos Populares | . Arraial dos Santos Populares com música, baile e sardinhada; . Criação de uma marcha popular com os utentes; | . Lembrar tradições; . Proporcionar momentos de lazer; . Incrementar a participação ativa dos utentes; |
| Julho | Dia Mundial dos Avós | . Realizar um pequeno vídeo com mensagens individuais dos utentes para os seus netos; . Incentivar e proporcionar visitas/telefonemas/videochamadas aos netos dos utentes; | . Valorizar o papel dos avós nas famílias; . Promover a aproximação familiar; |
| Outubro | Dia Internacional do Idoso | . Elaboração de um painel acerca sobre os direitos dos idosos, reflexão acerca dos mesmos; | . Promover a interação grupal; . Valorizar a sabedoria e experiência dos utentes; |
| Novembro | São Martinho | . Lembrar a lenda de São Martinho; . Preparação de castanhas; . Apanha da caruma; . Realização de magusto intergeracional; | . Fomentar o convívio; . Vivenciar as tradições populares; . Promover a socialização; |
| Dezembro | Natal | . Decoração da instituição para a época natalícia; . Eucaristia de Natal; . Festa de Natal; . Oferta de lembrança aos utentes; . Ceia e almoço de Natal. | . Estimular a criatividade; . Fomentar o sentimento de união e amor entre utentes e colaboradoras. |



SERVIÇO DE APOIO DOMICILIÁRIO

Objetivos para 2024

- Promover a melhoria e diversidade dos serviços prestados
- Integrar, sempre que possível, os utentes de SAD, no plano de atividades de CD/ERPI;

PROGRAMA DE AÇÃO E ORÇAMENTO

- Comemoração dos aniversários dos utentes através da realização de visitas técnicas;
- Durante o próximo ano, avaliar-se-á a possibilidade de a equipa de saúde realizar visitas a estes utentes;
- Calendarizar as visitas domiciliárias da Gerontóloga e da Animadora Sociocultural;
- Ao nível dos equipamentos para o transporte de refeições, prevê-se a aquisição de novos utensílios, de modo a melhorar a eficácia do serviço, quer ao nível da manutenção da temperatura dos alimentos, quer ao nível do acondicionamento e transporte das refeições.

» ÁREA SOCIO EDUCATIVA (INFÂNCIA)

JARDIM DE INFÂNCIA

Objetivos para 2024

O Pré-Escolar da nossa instituição terá em 2024 como objetivos essenciais:

- Proporcionar o desenvolvimento integral e bem-estar das crianças que lhe são confiadas, em ambiente de segurança física e afetiva, para que possam desenvolver plenamente as suas potencialidades;
- Estimular o convívio entre as crianças com vista a uma desejável e perfeita integração social;
- Sinalizar problemas sociais ou de desenvolvimento e colaborar de forma eficaz no despiste precoce de inadaptação ou deficiência, definindo formas de intervenção ou de atuação e promovendo o encaminhamento adequado;
- Estimular o progresso de competências cognitivas, psicomotoras e sócio-afetivas próprias da faixa etária e do desenvolvimento que a criança atravessa;
- Incentivar e estimular a criatividade das crianças de acordo com a sua faixa etária;
- Garantir os cuidados de higiene e de alimentação adequados à idade das crianças e promover a aprendizagem de rotinas de higiene, segurança e conforto;
- Dinamizar os tempos livres das crianças, organizando atividades que visem o seu desenvolvimento integral;
- Incentivar a participação das famílias no processo educativo e estabelecer relações de efetiva colaboração com a comunidade;
- Fomentar a inserção das crianças em grupos sociais diversos, promovendo ações intergeracionais que envolvem crianças, adultos e idosos.

PROGRAMA DE AÇÃO E ORÇAMENTO

» ÁREA SOCIAL / COMUNITÁRIA

A ADIC faz atendimentos variados, orientando e apoiando socialmente indivíduos e famílias em situação de vulnerabilidade, mobilizando recursos próprios ou comunitários encaminhando para Programas, Equipamentos, Serviços ou Prestações Sociais, tendo como objetivo resolução dos seus problemas e uma efetiva Inserção Social.

| Objetivos | Respostas | Parceiros envolvidos | Previsão |
|--|---|---|---|
| . Contribuir para a proteção/garantia dos direitos das pessoas mais vulneráveis a nível socioeconómico na zona geográfica de intervenção | . Fornecimento de Cantinas Sociais . Programa de Ajuda Alimentar a Carenciados | . Instituto da Segurança Social . Rede Social do Concelho . Associação Vida Abundante | . Manter as parcerias de forma a continuar a apoiar os beneficiários . Participação ativa na luta contra pobreza e exclusão social |
| . Apoiar famílias carenciadas e idosos a nível de informação útil, preenchimento de documentação no âmbito da Segurança Social | . Informar acerca do Rendimento social de Inserção e todos os apoios existentes . Auxiliar no preenchimento de formulários | . Instituto da Segurança Social | . Participação ativa na desburocratização de processos ao nível da população mais carenciada |

» GESTÃO ORGANIZACIONAL

RECURSOS HUMANOS

O quadro de pessoal da Instituição é constituído, atualmente, por 48 (quarenta e oito) colaboradoras.

A este quadro deveremos acrescentar ainda os Colaboradores em regime de prestação de serviços (recibos verdes) – médico, contabilista, fisioterapeuta e enfermeiras – e as colaboradoras em regime de estágio profissional e outros.

Prevê-se a atualização do Salário Mínimo Nacional para 820 euros, a partir de 1 de janeiro, uma vez que o Conselho de Ministros já aprovou o decreto-lei. Pretende-se ainda, a atualização das diuturnidades vencidas, bem como das categorias profissionais e respetivos vencimentos, com base num eventual novo acordo no âmbito do contrato coletivo de trabalho (CCT) a celebrar pela CNIS com os Sindicatos.

| Objetivos | Ações a desenvolver | Resultados |
|--|---|-------------------------------|
| . Formar as colaboradoras em áreas de educação e formação que permitam o desenvolvimento pessoal, a segurança e o trabalho em equipa | . Desenvolver ações de formação profissional para as equipas da instituição | . Qualificar as colaboradoras |

PROGRAMA DE AÇÃO E ORÇAMENTO

| | | |
|---|--|---|
| . Consolidar práticas organizativas de acordo com os manuais de qualidade da Segurança Social | . Analisar as orientações dos manuais da Segurança Social e aplicá-los nos procedimentos de trabalho em cada resposta social | . Melhorar a qualidade dos serviços prestados |
| . Apresentar Candidaturas: Apoio à contratação | . Candidaturas online IIEFP | . Diversificação dos serviços e sustentabilidade organizacional |

SUSTENTABILIDADE DA ORGANIZAÇÃO

A consolidação da sustentabilidade financeira da Instituição é um objetivo de médio e longo prazo, fundamental para o futuro da ADIC. Verifica-se, cada vez mais, a necessidade de encontrar uma combinação de estratégias de redução de custos e de aumento de receitas próprias, diversificando a base dos apoios financeiros, de forma a permitir atingir o equilíbrio económico-financeiro da Instituição.

A sustentabilidade da Instituição está, também, diretamente relacionada com a sua Gestão da Qualidade, sendo esta um requisito obrigatório para toda e qualquer organização que quer se manter no mercado.

| Objetivos | Ações a desenvolver | Resultados |
|--|---|--|
| . Garantir a aquisição de produtos/serviços com boa qualificação | . Solicitar propostas a vários fornecedores e efetuar a sua comparação e avaliação | . Negociar condições especiais com os fornecedores, tendo em conta as mais valias que estes trazem à Instituição |
| . Garantir a disponibilização e a quantificação de recursos necessários à execução das atividades da Instituição | . Controlar stocks na aplicação informática existente . Imputar despesas aos respetivos serviços/setores e controlar potenciais desvios | . Aumento da responsabilização da gestão orçamental |
| . Aumentar a capacidade de autofinanciamento da Instituição | . Elaborar candidaturas a fundos comunitários e nacionais; . Campanha da consignação do IRS; . Realizar campanhas/ações de angariação de fundo . Realizar candidaturas a programas de financiamento privado, promovidas por entidades com responsabilidade social | . Gestão para a sustentabilidade |
| . Continuar a colocar em prática as ações diretamente ligadas ao controle e gestão da qualidade | . Dar continuidade ao sistema implementado de HAACP; . Dar continuidade ao Sistema de Segurança, Higiene e Saúde no Trabalho; . Dar continuidade ao Sistema de Recolha de Resíduos Hospitalares; . Dar maior e melhor atenção e cuidado com a elaboração das ementas e gestão da cozinha | . Competitividade e realce da Instituição face a outras da mesma natureza |

PROGRAMA DE AÇÃO E ORÇAMENTO

COMUNICAÇÃO E CULTURA

A ADIC é uma instituição de referência no concelho da Lousã, procurando promover a sua visibilidade na comunicação através do desenvolvimento de todo o tipo de atividades, bem como através da disponibilização de serviços que procuram responder às suas necessidades.

Objetivos para 2024

- Garantir a proximidade da instituição à comunidade envolvente
- Reativar e reforçar o apoio das diversas atividades e iniciativas promovidas pelo Grupo Coral "Associação de Gerações"
- Promover a abertura da instituição à comunidade através da realização de atividades de caráter cultural, recreativo, da área da saúde, entre outras.
- Atualizar / renovar site institucional;
- Divulgar atividades/iniciativas e serviços da Instituição, utilizando as seguintes estratégias: Site, Redes Sociais, Cartazes e Flyers; Imprensa Local; Vídeos Promocionais; E-mail; etc.
- Participar nas atividades desenvolvidas pela rede social do concelho e na comunidade envolvente.

» REDES, PARCERIAS E COOPERAÇÃO

A cooperação/parceria entre Instituições/Entidades/Empresas é um fator determinante para a prossecução e sucesso de alguns objetivos institucionais e mesmo da comunidade. Neste sentido, a ADIC procura sempre manter este tipo de relações formais ou informais, que apoiam e suportam a nossa atividade.

Assim e para 2024, mantemos as seguintes parcerias:

- Instituto Segurança Social – Centro Distrital de Coimbra
Esta entidade, enquanto financiadora e fiscalizadora, da atividade desenvolvida pela ADIC, é uma parceria fundamental para a prossecução dos objetivos da instituição, sendo fundamental que a relação existente se baseie numa ótica de parceria e estreita convivência, no sentido de responder às solicitações da comunidade, através da colaboração entre as partes.
- Câmara Municipal da Lousã
Colaboração por parte do Município na criação, ampliação e/ou recuperação de equipamentos, na atribuição de subsídios com o intuito de melhorar os serviços prestados pela Instituição à comunidade local; - Colaborar com a CML em algumas

PROGRAMA DE AÇÃO E ORÇAMENTO

ações que vão de encontro à missão e objetivos da ADiC; -Utilização de recursos materiais e humanos do município, bem como usufruir de parcerias/projetos do mesmo para o desenvolvimento de atividades lúdicas e culturais da ADiC; - Integração na Rede Social concelhia, com o objetivo de rentabilizar recursos e sinergias para a realização de atividades.

- Comunidade Local dos Baldios dos Lugares da Extinta Freguesia de Vilarinho
Esta parceria existe e desenvolve-se desde os primórdios da Instituição. Muito tem contribuído os Baldios com subsídios ao longo dos anos, nomeadamente, na fase de construção do Centro Social, em que foi celebrado um Protocolo entre as partes, em que a ADiC passou a receber um subsídio anual de 30.0000,00, durante um período de 15 anos, até perfazer o total protocolado de 450.000,00 €. Muito deve a ADiC aos Baldios de Vilarinho e aos seus Compartes.
- Instituto de Emprego e Formação Profissional
Esta parceria revela-se fundamental para a realização e acompanhamento de candidaturas a medidas de incentivo ao emprego, bem como encaminhamento de pessoas em situação de desemprego e divulgação de ofertas de emprego. Para além disso, a Instituição encontra-se disponível para acolher estágios curriculares de diferentes áreas, de forma a contribuir para a sua integração em contexto de trabalho.
- Centro de Saúde da Lousã
Esta parceria desenvolve-se ao nível da dinamização de atividades de interesse comum, relacionadas, especialmente com a promoção da saúde e prevenção da doença.
- Farmácias Nova Lousanense e Torres Padilha
A relação existente entre a ADiC e estas Farmácias é importante na promoção da saúde dos utentes da ADiC, visto que estas realizam a preparação da medicação dos mesmos, realizando ainda entregas de medicação urgentes nas nossas instalações.
- IPSS's do Concelho
A ADiC procura manter com as IPSS's do concelho uma relação de estreita colaboração, tendo em vista a troca de experiências como fator de valorização humano. Para além disso, procura fomentar o intercâmbio de atividades e a otimização de recursos.
- Mencionamos ainda, não menos importantes, as seguintes entidades, a Junta de Freguesia da União de Freguesias de Lousã-Vilarinho; Clube Recreativo Vilarinhense; Equipa do Rendimento Social de Inserção; Comissão de Proteção de Crianças e Jovens da Lousã; Arcil; Escola Profissional da Lousã; Escola Secundária da Lousã; GNR da Lousã; entre outros.

PROGRAMA DE AÇÃO E ORÇAMENTO

» AVALIAÇÃO E CONTROLO

Ao longo do ano de 2024, será assegurada a avaliação periódica da execução do Programa de Ação / Plano de Atividades, de forma a detetar eventuais desvios na obtenção das metas definidas inicialmente, propondo e implementando, atempadamente, os ajustes necessários, para que no final do exercício os desvios sejam mínimos.

A avaliação de desempenho de cada resposta social ERPI, Centro de Dia, Serviço de Apoio Domiciliário, Jardim de Infância, Outros Apoios Sociais e de outros serviços/atividades), será feita mensalmente e aquando das reuniões ordinárias de Direção com base na verificação do cumprimento, ou não, dos objetivos definidos.

... EM RESUMO

(...)

o programa de ação / plano de atividades para 2024 deve considerar três pilares de atuação estratégica, a serem aplicados em todas as áreas de intervenção:

- a gestão associada à sustentabilidade;
- a qualidade na perspetiva da melhoria contínua, para reforçar a qualidade dos serviços;
- a relação com a comunidade, naquilo que é proporcionado e recebido pela mesma.

Segue orçamento para 2024 ...

[Handwritten signatures and initials]



» INTRODUÇÃO

O Orçamento é o plano financeiro estratégico de uma organização para determinado exercício. Em termos de contabilidade e finanças, é a expressão dos ganhos e dos gastos, relativamente a um período de execução, determinado, geralmente de forma anual, mas que também pode ser mensal, trimestral, plurianual, etc.

O orçamento de 2024, assenta numa comparação previsional, efetuada com base nos dados contabilísticos de 2022, na execução de 2023 a 30 de setembro, e na esperança de desenvolvimento sustentável da Instituição, acrescido da expectativa da inflação, dos aumentos salariais por imposição das portarias de extensão e do aumento do RMG, bem como dos juros bancários, antecipadas pelos seus responsáveis, por forma a dar persecução ao alinhamento estratégico preconizado pelo programa de ação.

» MEMÓRIA JUSTIFICATIVA

Tendo por base o Sistema de Normalização Contabilística (SNC), metodologia definida legalmente para a construção do orçamento das organizações de economia social, definimos o mesmo, tendo por base os valores executados até ao mês de setembro, funcionando como um indicador fundamental na projeção do próximo, associado ao projeto se ações previstas pela Associação no seu conjunto e por cada um dos sectores de atividade.

No presente orçamento cumpre-se com a legislação contabilística que regula o setor das IPSS, de acordo com a Norma contabilística e de relato financeiro para entidades do setor não

PROGRAMA DE AÇÃO E ORÇAMENTO

lucrativo (NCRF-ESNL), publicada no Aviso nº 6726-B/2011 de 14 de março e republicada no Aviso nº 8259/2015, de 29 de julho, nos termos do Regime Contabilístico para as Entidades do setor não lucrativo, que foi aprovado pelo Decreto-Lei nº 98/2015.

Consideramos que este é um orçamento de difícil execução, no entanto, pretendemos e desejamos que o orçamento seja o mais equilibrado possível, o que ilustra de uma forma clara as preocupações da ADiC e a sua focalização na sustentabilidade financeira da Instituição.

Assim, passamos a apresentar o orçamento de exploração previsional, com uma breve explicação de algumas rubricas que nos merecem destaque.

» GASTOS

O total de gastos orçamentados ascendem a **1.182.858,40 €** sendo que, algumas grandes rubricas se destacam.

| Destaque dos Gastos para 2024 | | |
|-------------------------------|--|--------------|
| Conta | Rúbrica | Valor em € |
| 61 | Mercadorias e matérias consumidas Incluem-se aqui os gastos com os géneros alimentares para preparação das refeições dos utentes e colaboradores, aos gastos com aquisição produtos farmacêuticos e ainda os gastos com a aquisição de bens de higiene e cuidado pessoal dos utentes (fraldas, cremes, etc.). | 93.395,00 € |
| 62 | Fornecimento e serviços externos Subcontratos, conservação e manutenção dos equipamentos e instalações, serviços especializados, honorários, água, luz, gás, gasóleo, comunicação, seguros e outros, ou seja, artigos de higiene e conforto, para limpeza de instalações e roupa da Instituição e utentes, custos inerentes ao funcionamento operacional da atividade corrente da Instituição e ainda gastos com a promoção de iniciativas para recolha de fundos. | 166.773,25 € |
| 63 | Gastos com o pessoal Inclui remunerações, férias, subsídio de férias, de natal e de turno, bolsas e estágios profissionais, formação profissional, encargos sobre remunerações (TSU), seguros, refeições e medicina no trabalho. | 821.817,15 € |
| 64 | Gastos com depreciações e amortizações Inclui amortizações do edifício sede, equipamento básico, equipamento de transporte e outros ativos fixos tangíveis. | 70.225,00 € |

PROGRAMA DE AÇÃO E ORÇAMENTO

| | | |
|--|--|-----------------------|
| 68 | Outros Gastos e Perdas Quotizações | 265,00 € |
| 69 | Gastos e perdas de financiamento Inclui juros do empréstimo bancário, comissões bancárias e gastos com a T.P.A. | 30.383,00 € |
| Total dos gastos orçamentados para 2024 | | 1.182.858,40 € |

Gráfico de gastos para 2024, em %:



» RENDIMENTOS

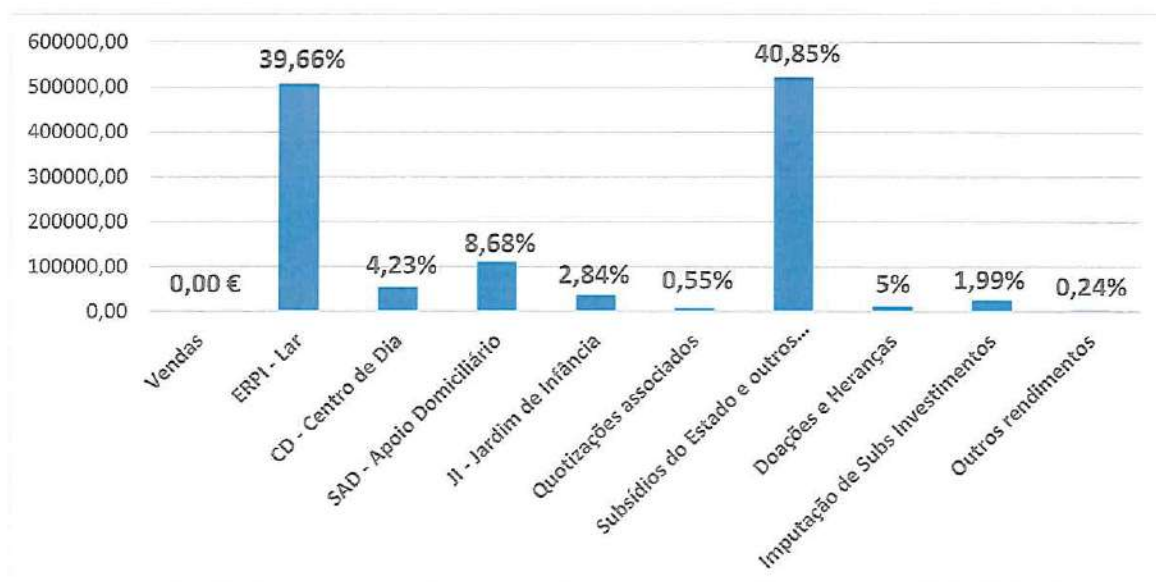
No contexto em que nos inserimos, é de todo expectável que alguns fatores externos poderão influenciar uma variação de rendimentos. O total de rendimentos previstos para o ano de 2024 ascendem a **1.274.194,00 €**, sendo que algumas rubricas se destacam.

| Destaque dos Rendimentos para 2024 | | | |
|------------------------------------|---|--------------|--------------|
| Conta | Rúbrica | Valor em € | |
| 71 | Vendas Inclui a venda de artigos de higiene pessoal utentes e vestuário utentes de Jardim Infância | 757,00 € | |
| | Prestações de serviço Inclui mensalidade/comparticipações dos utentes | 706.064,00 € | |
| 721 | ERPI - Lar | | 505.385,00 € |
| | CD - Centro de Dia | | 53.930,00 € |
| | SAD – Serviço de Apoio Domiciliário | | 110.609,00 € |
| | Jl - Jardim de Infância | 36.140,00 € | |

PROGRAMA DE AÇÃO E ORÇAMENTO

| | | |
|---|--|-----------------------|
| 722 | Quotizações dos associados Quotizações anuais pagas pelos associados | 6.958,00 € |
| 751 | Subsídios do estado e outros entes públicos Inclui comparticipação do ISS às respostas sociais; Financiamento do IEFP pelos CEI, CEI+, estágios profissionais; | 520.453,00 € |
| 753 | Doações e Heranças Inclui donativos diversos de particulares e pessoas coletivas; | 11.637,00 € |
| 7883 | Imputação de subsídios para investimentos Incluem-se 9.000 € referente ao Protocolo Baldios; 9.375 €, referente subsídio do Município, 750 € referente ao donativo do BPI e 6.200 € referente à Candidatura aprovada PARES 3.0 | 25.325,00 € |
| 7885 | Outros rendimentos Restituição impostos, designadamente consignação 0,5 % IRS | 3.000,00 € |
| Total dos rendimentos orçamentados para 2024 | | 1.274.194,00 € |

Gráfico de rendimentos para 2024, em %:



Passamos a apresentar a Demonstração de Resultados Previsionais.

PROGRAMA DE AÇÃO E ORÇAMENTO

» GASTOS – EXPLORAÇÃO PREVISIONAL

| CONTA | GASTOS | Anual | Dot. Mensal (A/12) |
|--------|---|---------------------|--------------------|
| 6 | GASTOS | 1 182 858,40 | 98 571,53 |
| 61 | Custo das mercadorias vendidas e matérias consumidas | 93 395,00 | 7 782,92 |
| 612 | Matérias-primas, subsidiárias e de consumo | 93 395,00 | 7 782,92 |
| 6121 | Matérias-Primas | 93 395,00 | 7 782,92 |
| 61211 | Géneros Alimentares | 93 395,00 | 7 782,92 |
| 62 | Fornecimentos e serviços externos | 166 773,25 | 13 897,77 |
| 621 | Subcontratos | 8 720,00 | 726,67 |
| 6212 | Cuidados Pessoais Diversos (cabelos, unhas, estética) | 5 410,00 | 450,83 |
| 6213 | Iniciação Musical - Expressão Musical | 350,00 | 29,17 |
| 6214 | Ensino Precoce de Inglês - Música | 110,00 | 9,17 |
| 6216 | Bilhetes/Ingressos Cinema/Teatro/Insufláveis | 200,00 | 16,67 |
| 6217 | Jardinagem (Jardim da Sede) | 1 150,00 | 95,83 |
| 6218 | Serviços Técnicos de Impressão | 1 365,00 | 113,75 |
| 6219 | Consultadoria em Segurança no Trabalho | 135,00 | 11,25 |
| 622 | Serviços especializados | 64 674,00 | 5 389,50 |
| 6221 | Trabalhos especializados | 8 037,00 | 669,75 |
| 622101 | Serviços Informáticos | 4 730,00 | 394,17 |
| 622102 | Desinfestação Pragas (insetos, ratos, etc) | 2 250,00 | 187,50 |
| 622103 | Análises Clínicas, Exames Compl. Diagnóstico, etc. | 160,00 | 13,33 |
| 622104 | HACCP - Formação - Análises Microbiológicas | 897,00 | 74,75 |
| 6224 | Honorários | 29 450,00 | 2 454,17 |
| 622401 | Contabilidade | 7 200,00 | 600,00 |
| 622402 | Médicos | 9 550,00 | 795,83 |
| 622403 | Fisioterapeutas | 1 450,00 | 120,83 |
| 622404 | Enfermeiros | 9 650,00 | 804,17 |
| 622406 | Economista | 1 600,00 | 133,33 |
| 6226 | Conservação e reparação | 27 187,00 | 2 265,58 |
| 622601 | Viaturas | 9 384,00 | 782,00 |
| 622602 | Equipamento administrativo | 325,00 | 27,08 |
| 622603 | Equipamento básico | 5 105,00 | 425,42 |
| 622604 | Ferramentas e Utensílios | 146,00 | 12,17 |
| 622606 | Edifícios | 6 482,00 | 540,17 |
| 622607 | Conser. e Manut. Sist Incêndio, Carretel e SADI | 2 065,00 | 172,08 |
| 622608 | Manutenção sistemas AVAC, Central Térmica, etc. | 1 820,00 | 151,67 |
| 622609 | Conservação e Manutenção Elevador | 990,00 | 82,50 |
| 622610 | Gestão de Resíduos Hospitalares Perigosos | 870,00 | 72,50 |
| 623 | Materiais | 9 123,00 | 760,25 |
| 6231 | Ferramentas e utensílios de desgaste rápido | 1 918,00 | 159,83 |
| 6233 | Material de escritório | 1 997,00 | 166,42 |

PROGRAMA DE AÇÃO E ORÇAMENTO

| | | | |
|-----------|--|-------------------|------------------|
| 6234 | Artigos para oferta | 355,00 | 29,58 |
| 6238 | Outros | 4 853,00 | 404,42 |
| 62381 | Material Didático - Material Trabalhos Artesanais | 618,00 | 51,50 |
| 62382 | Jornais e Revistas | 170,00 | 14,17 |
| 62384 | Artigos Higiene (Fraldas. pensos, cremes) | 4 000,00 | 333,33 |
| 62385 | Equip.Higien./Medidores Temp./Isol. Esp. Físico | 65,00 | 5,42 |
| 624 | Energia e fluidos | 50 923,00 | 4 243,58 |
| 6241 | Eletricidade | 7 805,00 | 650,42 |
| 6242 | Combustíveis | 35 143,00 | 2 928,58 |
| 6242001 | Combustíveis - 24-AG-90 | 1 635,00 | 136,25 |
| 6242002 | Combustíveis - 27-EC-36 | 1 647,00 | 137,25 |
| 6242003 | Combustíveis - 29-07-MQ | 1 368,00 | 114,00 |
| 6242004 | Combustíveis - 43-HV-35 | 714,00 | 59,50 |
| 6242005 | Combustíveis - 58-MS-05 | 1 010,00 | 84,17 |
| 6242006 | Combustíveis - 97-RC-62 | 372,00 | 31,00 |
| 6242007 | Combustíveis - 21-45-TO | 1 384,00 | 115,33 |
| 6242008 | Combustíveis - 11-AD-63 | 955,00 | 79,58 |
| 6242009 | Combustíveis - AV-30-VC. | 138,00 | 11,50 |
| 624203 | Gás | 25 920,00 | 2 160,00 |
| 6243 | Água | 7 975,00 | 664,58 |
| 625 | Deslocações, estadas e transportes | 522,00 | 43,50 |
| 6251 | Deslocações e estadas | 520,00 | 43,33 |
| 62512 | Utentes | 520,00 | 43,33 |
| 6258 | Outros (portagens) | 2,00 | 0,17 |
| 626 | Serviços diversos | 32 811,25 | 2 734,27 |
| 6262 | Comunicação e Imagem (Redes Sociais - Domínio site) | 5 005,00 | 417,08 |
| 6263 | Seguros | 4 467,00 | 372,25 |
| 62631 | Acidentes pessoais - Seguro | 450,00 | 37,50 |
| 62633 | Edifício Sede Rua Outeiro 4 | 1 669,00 | 139,08 |
| 62636 | Viaturas | 2 348,00 | 195,67 |
| 6265 | Contencioso e notariado | 20,25 | 1,69 |
| 6267 | Limpeza, higiene e conforto | 23 245,00 | 1 937,08 |
| 6268 | Outros serviços | 74,00 | 6,17 |
| 6268402 | Portagens - Aparcamento/estacionamentos | 74,00 | 6,17 |
| 63 | Gastos com o Pessoal | 821 817,15 | 68 484,76 |
| 632 | Remunerações do pessoal | 629 780,00 | 52 481,67 |
| 6321 | Remunerações Certas | 629 780,00 | 52 481,67 |
| 635 | Encargos sobre remunerações | 136 987,15 | 11 415,60 |
| 6352 | Segurança Social - Trabalhadores Dependentes | 136 987,15 | 11 415,60 |
| 636 | Seguros de acidentes no trabalho e doenças profissionais | 5 210,00 | 434,17 |
| 637 | Gastos de acção social | 41 070,00 | 3 422,50 |
| 6372 | Subsídios Cantinas Refeitórios (Alm. Colaboradoras) | 41 070,00 | 3 422,50 |
| 638 | Outros gastos com o pessoal | 8 770,00 | 730,83 |

PROGRAMA DE AÇÃO E ORÇAMENTO

| | | | |
|-----------|--|------------------|-----------------|
| 6381 | Remunerações Adicionais | 117,00 | 9,75 |
| 63817 | Formações, Seminários, Congressos | 117,00 | 9,75 |
| 6389 | Outros | 8 653,00 | 721,08 |
| 63894 | Apoio Medico Medicam/Med.Trabalho/Analises | 1 835,00 | 152,92 |
| 63895 | Vestuário, Calçado e Equip. Proteção Individual | 2 308,00 | 192,33 |
| 63896 | Leitor/Registo Entrada - Colaboradores (Factorial) | 4 510,00 | 375,83 |
| 64 | Gastos de depreciação e de amortização | 70 225,00 | 5 852,08 |
| 642 | Activos fixos tangíveis | 70 225,00 | 5 852,08 |
| 6422 | Edifícios e Outras Construções | 28 200,00 | 2 350,00 |
| 64229 | Outros | 28 200,00 | 2 350,00 |
| 6423 | Equipamento Básico | 31 600,00 | 2 633,33 |
| 64239 | Outro | 31 600,00 | 2 633,33 |
| 6424 | Equipamento de Transporte | 5 503,00 | 458,58 |
| 64249 | Outros | 5 503,00 | 458,58 |
| 6426 | Equipamento Administrativo | 4 922,00 | 410,17 |
| 64269 | Outros | 4 922,00 | 410,17 |
| 68 | Outros gastos | 265,00 | 22,08 |
| 688 | Outros | 265,00 | 22,08 |
| 6883 | Quotizações | 265,00 | 22,08 |
| 69 | Gastos de financiamento | 30 383,00 | 2 531,92 |
| 691 | Juros suportados | 29 190,00 | 2 432,50 |
| 6911 | Juros de financiamentos obtidos | 29 190,00 | 2 432,50 |
| 69111 | Empréstimos Bancários | 29 190,00 | 2 432,50 |
| 698 | Outros gastos de financiamento | 1 193,00 | 99,42 |
| 6984 | Comissões de Gestão; Utilização; Processamento | 328,00 | 27,33 |
| 6986 | Gastos TPA (Terminal Pagamento Automático) | 865,00 | 72,08 |

» RENDIMENTOS - EXPLORAÇÃO PREVISIONAL

| CONTA | RENDIMENTOS | Anual | Dot. Mensal (A/12) |
|-----------|--|---------------------|--------------------|
| 7 | RENDIMENTOS | 1 274 194,00 | 106 182,83 |
| 71 | Vendas | 757,00 | 63,08 |
| 711 | Mercadorias | 757,00 | 63,08 |
| 71101 | Artigos Higiene Pessoal e Outros Consumíveis | 7,00 | 0,58 |
| 71102 | Vestuário e Calçado Utentes; Termos, etc | 750,00 | 62,50 |
| 72 | Prestações de serviços | 713 022,00 | 59 418,50 |
| 721 | Quotas dos utilizadores, Matrículas e Mensalidades | 706 064,00 | 58 838,67 |
| 7211 | Infância e Juventude | 36 140,00 | 3 011,67 |
| 72112 | Jardim de Infância | 36 140,00 | 3 011,67 |
| 721121 | Mensalidade JI | 36 000,00 | 3 000,00 |
| 721122 | Outros Serviços | 140,00 | 11,67 |
| 7214 | Terceira Idade | 669 924,00 | 55 827,00 |

PROGRAMA DE AÇÃO E ORÇAMENTO

| | | | |
|-----------|--|-------------------|------------------|
| 72141 | ERPI (Lar) | 505 385,00 | 42 115,42 |
| 721411 | Mensalidade de ERPI (Lar) | 465 500,00 | 38 791,67 |
| 721412 | Prestação de Saúde/Cuidados de Enfermagem | 20,00 | 1,67 |
| 721413 | Fraldas | 19 685,00 | 1 640,42 |
| 721414 | Transporte / acompanhamento | 4 250,00 | 354,17 |
| 721415 | Outros serviços | 2 370,00 | 197,50 |
| 721416 | Serviço de Cabeleireira | 3 550,00 | 295,83 |
| 721417 | Serviço de Estética | 10 010,00 | 834,17 |
| 72142 | Centros de Dia | 53 930,00 | 4 494,17 |
| 721421 | Mensalidade CD | 53 000,00 | 4 416,67 |
| 721423 | Outros serviços | 930,00 | 77,50 |
| 72143 | Apoio Domiciliário | 110 609,00 | 9 217,42 |
| 721431 | Mensalidade SAD | 110 000,00 | 9 166,67 |
| 721432 | Higiene da Habitação | 45,00 | 3,75 |
| 721433 | Higiene Pessoal | 41,00 | 3,42 |
| 721434 | Tratamento de Roupa | 46,00 | 3,83 |
| 721435 | Transporte / acompanhamento | 42,00 | 3,50 |
| 721436 | Alimentação | 435,00 | 36,25 |
| 722 | Quotizações e joias | 6 958,00 | 579,83 |
| 7221 | Quotizações | 6 958,00 | 579,83 |
| 75 | Subsídios, doações e legados à exploração | 532 090,00 | 44 340,83 |
| 751 | Subsídios das Entidades Públicas | 520 453,00 | 43 371,08 |
| 7511 | ISS, IP - Centro Distrital | 508 453,00 | 42 371,08 |
| 75111 | Infância e Juventude | 44 225,00 | 3 685,42 |
| 7511113 | Jardins de Infância | 44 225,00 | 3 685,42 |
| 75112 | Família e Comunidade | 11 470,00 | 955,83 |
| 7511214 | Refeitórios - Programa Emergência Alimentar | 11 470,00 | 955,83 |
| 75114 | Terceira Idade | 452 758,00 | 37 729,83 |
| 7511411 | Lares | 195 117,00 | 16 259,75 |
| 7511412 | Centros de Dia | 52 456,00 | 4 371,33 |
| 7511414 | Apoio Domiciliário | 205 185,00 | 17 098,75 |
| 7514 | Instituto do Emprego e Formação Profissional | 12 000,00 | 1 000,00 |
| 753 | Doações e heranças | 11 637,00 | 969,75 |
| 75301 | Doações e Heranças Afetas à Exploração em Dinheiro | 11 305,00 | 942,08 |
| 75302 | Doações e Heranças Afetas à Exploração em Espécie | 332,00 | 27,67 |
| 78 | Outros rendimentos | 28 325,00 | 2 360,42 |
| 788 | Outros | 28 325,00 | 2 360,42 |
| 7883 | Imputação de subsídios para investimentos | 25 325,00 | 2 110,42 |
| 78831 | Baldios Lug. Extinta Freg. Vilarinho (2021-2071) | 9 000,00 | 750,00 |
| 78832 | Município da Lousã (2021-2028) | 9 375,00 | 781,25 |
| 78833 | BPI - Equipar Presente S. M. Futuro (2021-2028) | 750,00 | 62,50 |
| 78834 | Candidatura PARES 3.0 | 6 200,00 | 516,67 |
| 7885 | Restituição de impostos - Consignação IRS (0,5 %) | 3 000,00 | 250,00 |

PROGRAMA DE AÇÃO E ORÇAMENTO

» ORÇAMENTO PREVISIONAL DE INVESTIMENTOS

| Designação | Auto Financiamento | Subsídios | Subsídios Outras Entidades | Outros Financiamentos | Totais |
|------------------------|--------------------|-------------|----------------------------|-----------------------|-------------------|
| Ativos fixos tangíveis | 200.000,00 | 0,00 | 0,00 | 0,00 | 200.000,00 |
| Totais | 200.000,00 | 0,00 | 0,00 | 0,00 | 200.000,00 |

» RESULTADOS PREVISIONAIS POR RESPOSTA SOCIAL

| Conta | Rubrica | Total | Centro de Dia | Jardim de Infância | Serviço Apoio Domiciliário | ERPI (Lar) | Cantinas Sociais |
|-------------------|--------------------------------------|------------------|------------------|--------------------|----------------------------|------------------|------------------|
| Rubrica: 8 | | | | | | | |
| | Resultados antes de Impostos | 91.335,60 | 10.797,00 | 4.004,00 | 4.382,75 | 71.986,85 | 165,00 |
| | Imposto Rendimento Exercício | 0,00 | 0,00 | 0,00 | 0,00 | 0,00 | 0,00 |
| | Resultado Líquido Previsional | 91.335,60 | 10.797,00 | 4.004,00 | 4.382,75 | 71.986,85 | 165,00 |

» RESUMO

| | |
|--------------------------------------|--------------------|
| Total dos Rendimentos Previsionais | 1.274.194,00 € |
| Total dos Gastos Previsionais | 1.182.858,40 € |
| Resultado Líquido Previsional | 91.335,60 € |

» Resumo em gráfico



PROGRAMA DE AÇÃO E ORÇAMENTO

» RESULTADOS

| | |
|---|---------------------|
| Total dos rendimentos operacionais anuais | 1.274.194,00 € |
| Total dos gastos operacionais anuais | 1.082.250,40 € |
| <i>Resultado corrente de funcionamento</i> <i>- antes de amortizações e gastos financiamento</i> | 191.943,60 € |
| Amortizações | 70.225,00 € |
| <i>Resultado operacional (antes de gastos de financiamento)</i> | 121.718,60 € |
| Juros e gastos similares suportados | 30.383,00 € |
| Resultado líquido previsional para o exercício de 2024 | 91.335,60 € |

» RESULTADO LÍQUIDO PREVISIONAL

O Resultado Líquido estimado para o período de exploração de 2024 é de **91.335,60 €**

*

» ... considerações finais

Este documento foi planeado, discutido e redigido com a colaboração da Diretora Técnica, da Educadora de Infância, da Contabilista Certificada, da Chefe de Serviços e Responsável da Área Administrativa, e, aprovado pela Direção, posteriormente submetido a parecer do Conselho Fiscal e divulgado no sítio oficial da Instituição em: <https://www.adic.pt>.

Reflete este Programa de Ação e Orçamento para 2024 as ações previstas para o próximo ano, mas também a estratégia a mais longo prazo e uma vontade de querer continuar a fazer da ADIC uma Instituição mais forte e mais consolidada, assim cumprimos com a nossa missão com enfoque na pessoa.

Queremos agradecer às nossas Colaboradores a sua dedicação e empenho de modo a propor um Programa e um Orçamento realistas. A todos aqueles que conosco acreditam e nos auxiliam na nossa missão, o nosso muito obrigado. É nas parcerias efetivas, na cooperação e no diálogo constante que nos conseguimos fortalecer para continuar a caminhada.

Por fim, pedimos o apoio dos Associados em sede de Assembleia Geral, que em legitimidade democrática consubstanciada se manifeste com o seu voto favorável ao Programa de Ação e Orçamento para 2024.

PROGRAMA DE AÇÃO E ORÇAMENTO

Estamos cientes que continuaremos a cumprir e que o vosso empenho e confiança é decisivo, para que a Instituição continue a desenvolver este nobre trabalho de APOIO SOCIAL.

Continuem a ACREDITAR, CONFIAR e a APOIAR a Instituição.

Vilarinho, 15 de novembro de 2023

A Direção

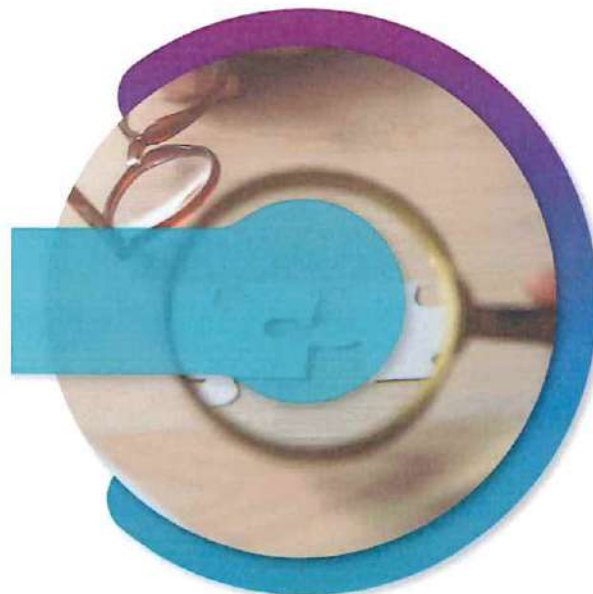

(Rogério Simões Martins)


(João Pedro Ferreira Pereira de Melo)


(António Joaquim Carvalho Seco)


(Paulo David dos Santos Costa)


(Manuel António da Piedade Francisco)



PROGRAMA DE AÇÃO E ORÇAMENTO



CONSELHO FISCAL



PARECER SOBRE PROGRAMA DE AÇÃO E ORÇAMENTO PARA O ANO 2024

O Conselho Fiscal reuniu a 21 de novembro de dois mil e vinte três, pelas vinte e uma horas, para apreciar e dar parecer sobre o Programa de Ação e Orçamento para o ano de 2024, conforme estipula a alínea h) do n.º 1 do art.º 45º dos Estatutos da ADIC.

A nossa responsabilidade consiste em expressar uma opinião independente, baseada em verificações por amostragem e no exame da documentação que nos foi apresentada.

Verificou-se que o Programa de Ação, é apresentado de forma desenvolvida e clara, contempla todas as respostas sociais da Instituição, havendo a intenção clara de manter e melhorar todas as respostas sociais existentes, cumprindo assim os objetivos estatutários.

O Orçamento, apresenta-se igualmente de forma detalhada, permitindo uma fácil compreensão e está ajustado às diversas valências existentes e a criar.

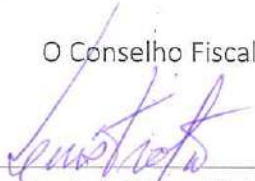
O Conselho Fiscal congratula-se pela excelente colaboração e qualidade de informação prestada pela Direção da ADIC, bem como a pronta aceitação das sugestões apresentadas.

Em face do exposto, o Conselho Fiscal decidiu emitir o seguinte parecer:

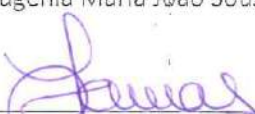
- 1º- Dar parecer favorável à proposta do Programa de Ação e ao Orçamento para o ano de 2024.
- 2º- Propor à Assembleia-geral de 24.11.2023 a aprovação da proposta do Programa de Ação e respetivo Orçamento para 2024.

Vilarinho, 21 de novembro de 2023

O Conselho Fiscal


Presidente - Luís Manuel Pedroso Trota


Vogal - Eugénia Maria João Sousa Rodrigues


Vogal - Isabel Maria Pereira de Sousa Damas

PROGRAMA DE AÇÃO E ORÇAMENTO



ASSEMBLEIA GERAL



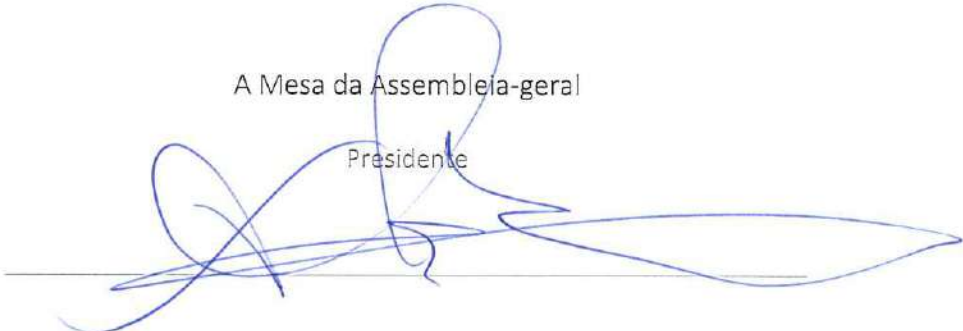
TERMO DE APROVAÇÃO

Ao abrigo e nos termos do nº 1, alínea e) do artigo 32º, dos Estatutos, a assembleia-geral, sob proposta da Direção, com o parecer favorável do Conselho Fiscal, decidiu por unanimidade aprovar o programa de Ação e Orçamento para o ano 2024, acima transcrito na íntegra.

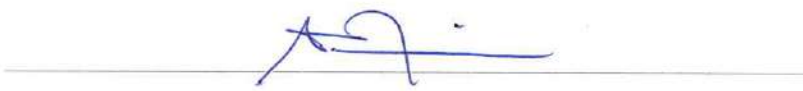
Visto e aprovado em reunião da AG de 24-11-2023

A Mesa da Assembleia-geral

Presidente



1º Secretário



2º Secretário





FICHA TÉCNICA

Proprietária e Editora
ADIC - Associação de Defesa do Idoso e da Criança de Vilarinho, Lousã

NIPC: 504 000 349 • NISS: 20004018002

Presidente da Direção

Rogério Simões Martins

Diretora Técnica

Marisa Costa

Diretora Pedagógica

Joana Silva

Chefe de Serviços

Rita Francisco

Contabilidade

Helena Amado

Área Administrativa

Aida Sequeira

Design

ADIC © 2023

Data

novembro de 2023